

15, rue des Beaux-Arts
Fr-75006 Paris
Du mardi au samedi
de 14h à 19h
www.loveandcollect.com
collect@loveandcollect.com
+33 6 89 34 51 74

Love&Collect

Une mer de fruits Ima Breusing (1886-1968)

30.06.2026

Ima Breusing (1886-1968)

Sans titre

Huile sur toile

Signée en haut à gauche

Monogrammée au dos, sur le châssis

40 x 61,5 cm

Provenance :

Galerie Geitel, Berlin

Collection particulière, Berlin

Collection particulière, Paris

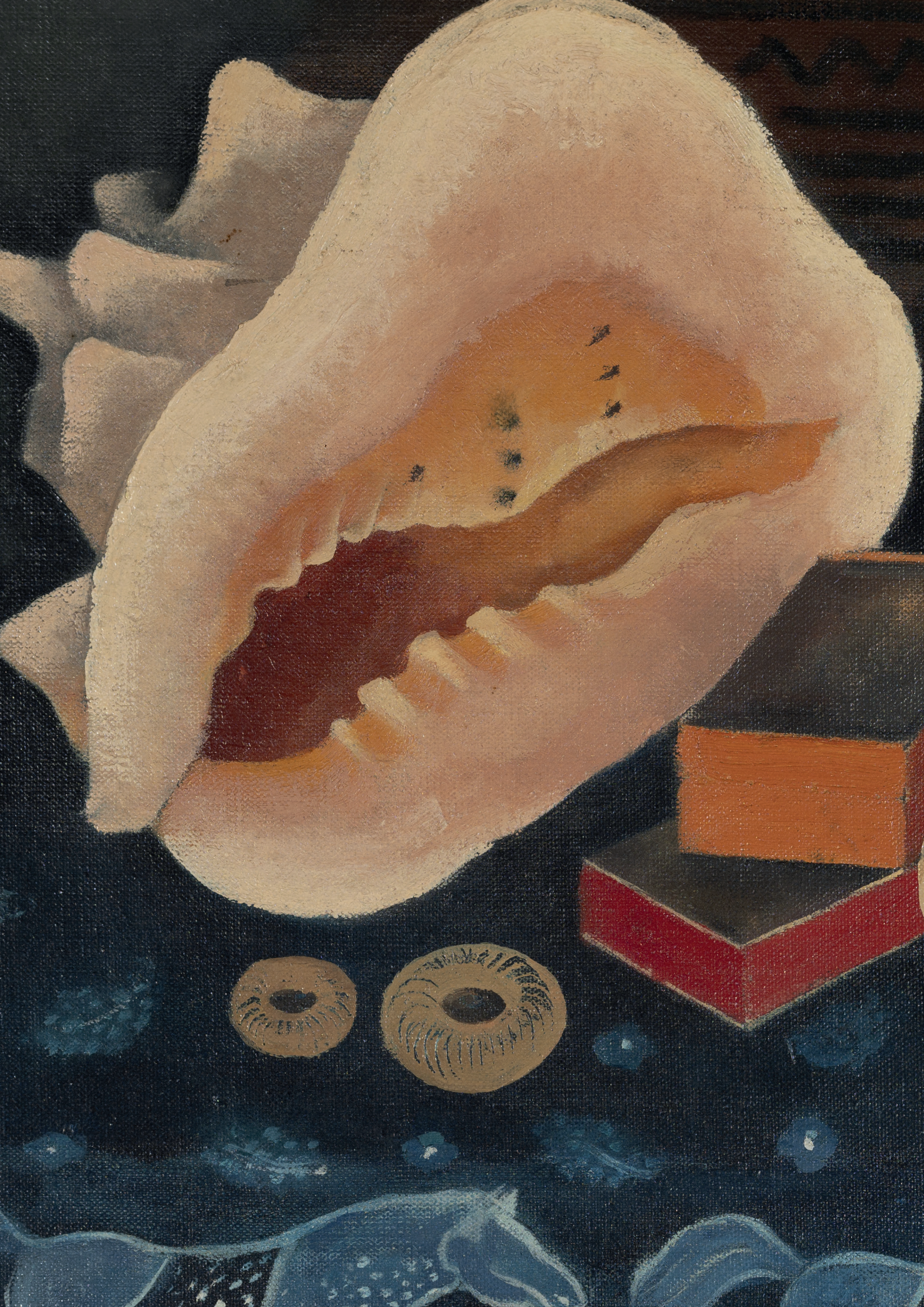
Prix conseillé

4000 euros

Prix Love&Collect

2 500 euros





Cette nature morte multiplie les références marines sans se soucier du réalisme ni des échelles, autour de la bouée porteuse d'un nom majeur de la mythologie nordique, dans laquelle Ægir est la personnification de la mer.

Une mer de fruits Ima Breusing (1886-1968)



Solidement construite, cette nature morte est signée par l'une de ces silhouettes de l'histoire de l'art qui, féminines, sont trop longtemps restées à l'arrière-plan. Pourtant, pleinement inscrite dans l'esthétique des années 1930, cette forte composition est signée par une artiste alors juste formée par Itten, Moholy-Nagy et Paul Klee au Bauhaus ; elle multiplie les références marines sans se soucier du réalisme ni des échelles, autour de la bouée porteuse d'un nom majeur de la mythologie nordique, dans laquelle *Ægir* est la personnification de la mer. Selon les sources, il est décrit tantôt comme un géant (*jötunn*), tantôt comme une divinité marine alliée des dieux (Ases). *Ægir* est surtout connu comme l'hôte des grands banquets des dieux. Dans le poème eddique *Lokasenna*, il reçoit les dieux dans sa demeure sous-marine et leur offre un festin brassé dans un immense chaudron obtenu grâce au dieu Thor. C'est au cours de ce banquet que Loki insulte successivement tous les convives. *Ægir* est l'époux de Rán, déesse de la mer redoutée des marins. Rán possède un grand filet avec lequel elle capture les naufragés. Ensemble, *Ægir* et Rán incarnent les deux visages de la mer : nourricière et accueillante, mais aussi dangereuse et capable d'engloutir les hommes. Le couple a neuf filles, qui personnifient les vagues de la mer. Leurs noms évoquent différents mouvements et aspects de la houle, et elles sont parfois considérées comme les mères symboliques des vagues. La frise de chevaux qui parcourt le bord inférieur de la composition contraste avec l'univers marin de celle-là, même si le camaïeu de bleus marines l'en rapproche.

Ima Breusing s'inscrit dans le contexte des profondes mutations artistiques qui ont marqué le passage du XIXe au XXe siècle en Allemagne. Née à la fin du XIXe siècle, elle appartient à cette génération charnière qui voit s'effriter les cadres académiques traditionnels au profit de nouvelles conceptions de l'art, fondées sur l'expérimentation et l'unité entre arts appliqués et arts plastiques.

Sa formation au Bauhaus constitue naturellement le moment décisif de son parcours. Fondée en 1919 par Walter Gropius, cette école révolutionnaire prône la fusion entre art, artisanat et industrie, ainsi qu'un renouvellement des formes en lien avec la modernité sociale et technique. Breusing y évolue dans un environnement intellectuel et artistique particulièrement stimulant, au contact d'enseignants majeurs tels que Paul Klee, Wassily Kandinsky ou encore Johannes Itten, dont elle fut alors plus particulièrement l'élève.

15, rue des Beaux-Arts
Fr-75006 Paris
Du mardi au samedi
de 14h à 19h
www.loveandcollect.com
collect@loveandcollect.com
+33 6 89 34 51 74

Love&Collect

Une mer de fruits Ima Breusing (1886-1968)

Dans ce contexte, elle fait partie des trop rares femmes participant à une redéfinition du rôle de l'artiste, désormais envisagé comme un expérimentateur capable de penser la forme dans ses dimensions à la fois esthétiques et fonctionnelles. Le Bauhaus, en rompant avec la hiérarchie traditionnelle entre beaux-arts et arts décoratifs, offre ainsi à Breusing un cadre propice à l'exploration de médiums variés et à l'élaboration d'un langage plastique personnel.

Son parcours s'inscrit également dans un réseau artistique en pleine recomposition durant la République de Weimar, période marquée par une intense effervescence culturelle. Elle partage avec d'autres artistes de son temps une volonté de concilier tradition et modernité, tout en participant aux débats esthétiques et sociaux qui traversent l'Allemagne de l'entre-deux-guerres.

Bien que moins connue que certaines figures emblématiques du Bauhaus, Ima Breusing témoigne, par son itinéraire, de la diversité des trajectoires issues de cette école. Son œuvre et son parcours reflètent l'impact durable de cette formation sur toute une génération d'artistes, pour lesquels la pratique artistique devient indissociable d'une réflexion sur le monde moderne et ses formes.

Breusing était arrivée au Bauhaus de Weimar en tant qu'étudiante en 1921, puis en 1924, elle s'installa à Berlin, où elle rejoignit par la suite l'Association des femmes artistes de Berlin. En tant que vice-présidente, elle y enseigna à l'école de dessin et de peinture. Après 1945, elle enseigna dans sa propre école de peinture à Zehlendorf, tirant principalement ses revenus de commandes de portraits d'enfants. Cette nature morte métaphysique est à rapprocher de la peinture Kanon am Kanal de 1934, représentatif de la Nouvelle Objectivité et conservé au sein des collections de la Berlinischegalerie.



Robert Robert
et SpMilot ont dessiné
cette *Fiche*
pour Love&Collect
Écrans imprimables
Format 21 × 29,7 cm
21.09.2024